



پژوهشگاه فرهنگ، هنر و ارتباطات  
وزارت فرهنگ و ارشاد اسلامی

## گزارش نظرسنجی تلفنی از مردم دربارهٔ هجدهمین نمایشگاه بین‌المللی قرآن کریم



۱۶

مرکز افکار سنجی و رصد فرهنگی



گزارش نظرسنجی تلفنی پیرامون دیدگاه مردم  
در خصوص هجدهمین نمایشگاه بین‌المللی قرآن کریم



**گزارش نظرسنجی تلفنی پیرامون دیدگاه مردم  
در خصوص هجدهمین نمایشگاه بین‌المللی  
قرآن کریم**

مرکز افکارسنجی و رصد فرهنگی

شهریور ۱۳۸۹



شهریور ۱۳۸۹  
وزارت فرهنگ و ارشاد اسلامی



گزارش نظرسنجی تلفنی پیرامون دیدگاه مردم  
«در خصوص هجدهمین نمایشگاه بین‌المللی قرآن کریم»

ناشر: پژوهشگاه فرهنگ، هنر و ارتباطات

مجری طرح: مرکز افکارسنجی و رصد فرهنگی

شمارگان: ۵۰۰ نسخه ویژه مخاطبان خاص - شهریور ۱۳۸۹

همه حقوق این اثر برای پژوهشگاه فرهنگ، هنر و ارتباطات محفوظ است.

در صورت تخلف پیگرد قانونی دارد.

نشانی: تهران، پایین‌تر از میدان ولیعصر (عج)، خیابان دمشق، شماره ۹، پژوهشگاه فرهنگ، هنر و ارتباطات

سندوق پستی ۶۴۷۴ - ۱۴۱۵۵ تلفن ۸۸۹۱۹۱۷۶ دورنگار ۸۸۸۹۳۰۷۶ Email: Nashr@ricac.ac.ir

## فهرست مطالب

سخن ناشر .....	۹
چکیده .....	۱۱
مقدمه .....	۱۵

### فصل اول: یافته های پژوهشی

اطلاع پاسخگویان از زمان برپایی نمایشگاه بین‌المللی قرآن کریم .....	۱۹
نحوه اطلاع پاسخگويانی که از برپایی نمایشگاه مطلع بوده‌اند .....	۲۱
اطلاع از محل نمایشگاه توسط پاسخگویان مطلع از برپایی نمایشگاه بین‌المللی قرآن .....	۲۲
بازدید از نمایشگاه در سال‌های گذشته توسط پاسخگویان مطلع از برپایی نمایشگاه .....	۲۳
بازدید از نمایشگاه امسال توسط پاسخگویان مطلع از برپایی نمایشگاه بین‌المللی قرآن کریم .....	۲۴
بازدید از نمایشگاه امسال توسط اعضای خانواده پاسخگویان مطلع از برپایی نمایشگاه بین‌المللی قرآن کریم .....	۲۵

مشاهده اخبار و تبلیغات نمایشگاه بین‌المللی قرآن کریم از رسانه‌ها توسط	
پاسخگویان مطلع از برپایی نمایشگاه	۲۶
برنامه روزانه پاسخگویان برای قرائت قرآن	۲۷
شرکت در مراسم‌های احیای ماه مبارک رمضان توسط پاسخگویان	۲۸
میزان افزایش قرائت قرآن در ماه مبارک رمضان توسط پاسخگویان	۲۹

## فصل دوم: تحلیل یافته‌های پژوهشی

بررسی رابطه میان تحصیلات پاسخگویان با اطلاع آنان از زمان برپایی نمایشگاه	
بین‌المللی قرآن کریم	۳۳
بررسی رابطه میان سن پاسخگویان با اطلاع آنان از زمان برپایی نمایشگاه	
بین‌المللی قرآن کریم	۳۴
بررسی رابطه میان جنس پاسخگویان با اطلاع آنان از زمان برپایی نمایشگاه	
بین‌المللی قرآن کریم	۳۵
بررسی رابطه میان تحصیلات پاسخگویان با برنامه روزانه آنان برای قرائت	
قرآن	۳۶
بررسی رابطه میان سن پاسخگویان با برنامه روزانه آنان برای قرائت	
قرآن	۳۷
بررسی رابطه میان جنس پاسخگویان با برنامه روزانه آنان برای قرائت	
قرآن	۳۸
بررسی رابطه میان تحصیلات پاسخگویان با شرکت در مراسم‌های احیای ماه	
مبارک رمضان	۳۹
بررسی رابطه میان سن پاسخگویان با شرکت در مراسم‌های احیای ماه مبارک	
رمضان	۴۰
بررسی رابطه میان جنس پاسخگویان با شرکت در مراسم‌های احیای ماه مبارک	
رمضان	۴۱

## فصل سوم: سیمای پاسخگویان

۴۵	جنس
۴۶	سن
۴۸	وضعیت تأهل
۴۹	تحصیلات
۵۰	فعالیت
۵۲	اصالت خانوادگی
۵۶	محل تولد
۶۰	مدت زمان سکونت در تهران
۶۱	منطقه سکونت پاسخگو
۶۴	درآمد پاسخگویان





## سخن ناشر

«مرکز افکارسنجی و رصد فرهنگی» با هدف پاسخ‌گویی به نیازی مبرم و پاسخ‌نگفته در «پژوهشگاه فرهنگ، هنر و ارتباطات»، وزارت فرهنگ و ارشاد اسلامی و از منظری بالاتر کلیت بدنه دولت، به مثابه حلقه تکمیلی فعالیت‌های پژوهشکده‌های پژوهشگاه، طراحی شده و شروع به فعالیت کرده است. این مرکز با اتکا به روش‌ها و مطالعات پیمایشی و در مرتبه بعد شیوه‌های تحلیل محتوای کیفی یا کمی، رویکرد مسئله محور پژوهشگاه را در مسئله / سوژه‌یابی تحقق می‌بخشد. همچنین مسائل و موضوع‌های اولویت‌دار، تنگناها و مشکلات حوزه وظایف و تکالیف وزارت فرهنگ و ارشاد اسلامی را شناسایی می‌کند و در اختیار پژوهشکده و وزارت متبوع برای بررسی بیشتر، برنامه‌ریزی و ارائه راهبردها و راهکارهای لازم و بایسته قرار می‌دهد. افزون بر این با عنایت به توانایی‌ها و ظرفیت‌هایی که به تدریج در مرکز فراهم آمده، اجرای پیمایش‌هایی با هدف تعیین و تبیین افکار عمومی و رویکرد آن در حوزه‌های مختلف، در دستور کار قرار گرفته است.

## ۱۰ گزارش نظرسنجی هجدهمین نمایشگاه بین‌المللی قرآن کریم

بدین ترتیب «مرکز افکارسنجی و رصد فرهنگی»، به مثابه یکی از زیرمجموعه‌های پژوهشگاه فرهنگ، هنر و ارتباطات، با هدف سوژه‌یابی و ارائه تصویر قابل اتکا و اعتماد از حوزه‌های هنری، فرهنگی و در مرتبه بعد اجتماعی و سیاسی، می‌تواند زمینه‌ساز بخشی از مطالعات سایر پژوهشکده‌ها و معاونت‌های مختلف وزارتخانه باشد.

مجموعه حاضر گزارش نظرسنجی تلفنی پیرامون دیدگاه مردم «درخصوص هجدهمین نمایشگاه بین‌المللی قرآن کریم» است که در شهریورماه سال ۱۳۸۹ توسط مرکز افکارسنجی و رصد فرهنگی پژوهشگاه انجام شده است.

## چکیده

در نظرسنجی حاضر نظر مردم تهران در خصوص نمایندگانه بین‌المللی قرآن مورد بررسی قرار گرفته است. نمونه این طرح شامل شهروندان تهرانی می‌باشد که از بین خانواده‌های تهرانی به صورت تصادفی و متناسب با جمعیت هر منطقه (با استفاده از روش نمونه‌گیری سهمیه‌ای) نمونه‌ها انتخاب شده است. پس از انتخاب نمونه‌ها با استفاده از روش مصاحبه تلفنی نظرات یک نفر از افراد خانواده تعیین شده و به صورت تصادفی مورد پرسش قرار گرفته است. حجم نمونه نیز با استفاده از فرمول کوکران محاسبه گردیده و ۱۰۲۵ نفر حجم جامعه نمونه را تشکیل می‌دهد. جهت استخراج داده‌های گزارش از نرم افزار spss و برای تحلیل داده‌ها از آماره  $\chi^2$ ، سطح

---

۱. آماره  $\chi^2$  برای سنجش رابطه متغیرها در سطح اسمی به کار می‌رود. سطح معناداری (sig) نیز جهت بررسی معنادار بودن رابطه میان متغیرهای بررسی شده استفاده می‌شود که چنانچه عدد حاصل شده کمتر از ۰/۰۵ باشد ارتباط بین دو متغیر معنادار است و چنانچه عدد حاصل شده بیشتر از این میزان باشد عدم رابطه بین دو متغیر را نشان می‌دهد. کرامرز و  $\chi^2$  کرامر نیز برای نشان دادن شدت رابطه میان دو متغیر استفاده شده است.

## ۱۲ گزارش نظرسنجی هفدهمین نمایشگاه بین‌المللی قرآن کریم

معناداری (sig)، d سامرز و v کرامر استفاده شده است.

از جمله نتایج حاصل شده از این نظرسنجی به شرح ذیل می‌باشد:

- ۲۸/۵ درصد پاسخگویان در خصوص زمان برپایی نمایشگاه بین‌المللی قرآن کریم پاسخ درست و ۷/۸ درصد پاسخ نادرست مطرح نموده‌اند و همچنین ۶۳/۷ درصد از پاسخگویان از زمان برپایی نمایشگاه ابراز بی‌اطلاعی کرده‌اند.

- ۷۲/۷ درصد پاسخگویانی که از برپایی نمایشگاه اطلاع داشته‌اند از طریق صدا و سیما از برپایی نمایشگاه بین‌المللی قرآن کریم مطلع شده‌اند. در نظرسنجی از هفدهمین نمایشگاه بین‌المللی قرآن کریم نیز بیشترین درصد پاسخگویان (۷۳ درصد) از طریق صدا و سیما از برپایی نمایشگاه مطلع شده‌اند.

- ۷۶/۲ درصد پاسخگویانی که از برپایی نمایشگاه اطلاع داشته‌اند محل برگزاری نمایشگاه بین‌المللی قرآن کریم را درست و ۱۲/۸ درصد نادرست مطرح کرده‌اند. در نظرسنجی از هفدهمین نمایشگاه بین‌المللی قرآن کریم نیز بیشترین درصد پاسخگویان (۷۴/۶ درصد) مکان برگزاری نمایشگاه را درست عنوان کرده بودند.

- ۴۳/۸ درصد پاسخگویانی که از برپایی نمایشگاه اطلاع داشته‌اند در سال‌های گذشته از نمایشگاه بازدید کرده‌اند. در نظرسنجی از هفدهمین نمایشگاه بین‌المللی قرآن کریم ۴۶/۴ درصد پاسخگویان در سال‌های گذشته از نمایشگاه بازدید کرده‌اند.

- ۸/۶ درصد پاسخگویانی که از برپایی نمایشگاه اطلاع داشته‌اند از نمایشگاه بین‌المللی قرآن کریم امسال بازدید کرده‌اند، ۴۴/۲ درصد قصد بازدید دارند و ۴۷/۲ درصد نیز عنوان کرده‌اند که در نمایشگاه امسال شرکت

### چکیده ۱۳

نمی‌کنند. در نظرسنجی از هفدهمین نمایشگاه بین‌المللی قرآن کریم ۸/۸ درصد پاسخگویان از نمایشگاه بازدید و ۸ درصد نیز قصد بازدید داشته‌اند.

- ۲۴/۸ درصد پاسخگویانی که از برپایی نمایشگاه اطلاع داشته‌اند عنوان کرده‌اند که اعضای خانواده آنها از نمایشگاه بین‌المللی قرآن کریم امسال بازدید کرده‌اند، ۲۳/۵ درصد مطرح کرده‌اند که اعضای خانواده‌شان قصد بازدید از نمایشگاه بین‌المللی قرآن کریم امسال را دارند و ۵۱/۸ درصد نیز بیان نموده‌اند که اعضای خانواده آنها از نمایشگاه امسال بازدید نکرده و قصد بازدید ندارند.

- ۹۱/۵ درصد پاسخگویانی که از برپایی نمایشگاه اطلاع داشته‌اند عنوان کرده‌اند تبلیغات نمایشگاه بین‌المللی قرآن کریم را از طریق صدا و سیما دیده‌اند.

- ۳۳ درصد پاسخگویان عنوان کرده‌اند که هر روز قرآن می‌خوانند، ۱۵/۵ درصد معمولاً ولی نه همیشه برنامه قرائت روزانه دارند، ۲۲/۷ درصد به ندرت قرآن می‌خوانند و ۲۸/۸ درصد اصلاً قرآن نمی‌خوانند.

- ۶۹/۸ درصد پاسخگویان عنوان کرده‌اند که در سال‌های گذشته در مراسم‌های احیای ماه مبارک رمضان شرکت کرده‌اند و ۳۰/۲ درصد مطرح کرده‌اند که در مراسم مذکور شرکت نکرده‌اند.

- ۶۷/۱ درصد پاسخگویان مطرح کرده‌اند که میزان قرائت قرآن توسط آنها در ماه مبارک رمضان افزایش داشته است و در مقابل ۳۲/۹ درصد در این خصوص پاسخ منفی داده‌اند.

- تحلیل آماری نشان می‌دهد افراد تحصیل‌کرده بیشتر از سایر گروه‌ها در خصوص زمان برپایی نمایشگاه بین‌المللی قرآن کریم اطلاع داشته‌اند.

- تحلیل آماری نشان می‌دهد زنان بیشتر از مردان درخصوص زمان برپایی نمایشگاه بین‌المللی قرآن کریم اطلاع داشته‌اند.
- تحلیل آماری نشان می‌دهد افراد تحصیل‌کرده نسبت به سایر افراد بیشتر قرآن می‌خوانند.
- تحلیل آماری نشان می‌دهد زنان بیش از مردان در هر روز قرآن می‌خوانند.

## مقدمه

قرآن کریم شناسنامه امت اسلامی است. احیای تمدن اسلامی جز با رجوع به قرآن ممکن نیست، اگر می‌خواهیم مسلمانان مجد و عظمت گذشته خود را پیدا کنند و تمدن اسلامی از یک مفهوم موزه‌ای خارج شود باید به قرآن باز گردیم. با قرآن است که امت اسلامی معنا پیدا می‌کند. نگاه ما به هستی، انسان، جامعه و طبیعت به عنوان یک مسلمان باید نگاهی قرآنی باشد. انسان‌ها اگر می‌خواهند زندگی اسلامی داشته باشند باید مفاهیم قرآنی را در زندگی حاکم و رایج کنند. قرآن جسم و جانی دارد که جان آن با جسمش همراه است، کتاب قرآن و تلاوت آن و انواع هنرهایی که قرآن را بهتر و دلنشین‌تر عرضه می‌کند همه به جسم قرآن مربوط می‌شود و انواع آموزش‌ها و پژوهش‌هایی که دل و ذهن ما را به روی مفاهیم قرآن باز می‌کند به جان قرآن بر می‌گردد. توجه به جسم قرآن مقدمه توجه به جان قرآن است و این ظواهر به عنوان ظرفی است که حقیقت قرآن را به عنوان یک مظروف حفظ می‌کنند.



نمایشگاه بین‌المللی قرآن در جهت گسترش فعالیت‌های قرآنی و نیز ترویج و اشاعه این فعالیت‌ها نقش تعیین‌کننده‌ای دارد. نمایشگاه بین‌المللی قرآن کریم عاملی مهم برای انس و الفت بین مردم با قرآن و ارتباط آنها با آموزه‌های قرآنی می‌باشد.

از اهداف برگزاری نمایشگاه بین‌المللی قرآن کریم می‌توان به ارائه جدیدترین فعالیت‌های قرآنی در جنبه‌های پژوهش، سخت‌افزاری، هم‌اندیشی صاحبان فرهنگ قرآنی به واسطه اجتماع در یک مکان، ارائه فعالیت‌های قرآنی به مخاطبان نمایشگاه، آگاه‌سازی افکار عمومی نسبت به فعالیت‌های قرآنی و تبلیغ و اشاعه فرهنگ اسلامی در سطح جهانی، تبیین و ترویج مسائل قرآنی در بین اقشار مختلف جامعه به خصوص جوانان و استفاده از نظریات و پیشنهادات آنان در جهت داشتن جامعه‌ای که دستورات قرآن در متن زندگی مردم قرار بگیرد اشاره نمود.

در نظرسنجی حاضر سعی شده است نظرات مردم شهر تهران در خصوص هجدهمین نمایشگاه بین‌المللی قرآن در زمینه‌هایی همچون اطلاع‌پاسخگویان از زمان برپایی نمایشگاه، نحوه اطلاع‌پاسخگویان از برپایی نمایشگاه، نظر پاسخگویان در خصوص انعکاس خبری نمایشگاه در رسانه‌ها، اطلاع‌پاسخگویان از محل برگزاری نمایشگاه، بازدید پاسخگویان از نمایشگاه در سال‌های گذشته، بازدید پاسخگویان از نمایشگاه امسال، بازدید اعضای خانواده پاسخگویان از نمایشگاه امسال، برنامه روزانه پاسخگویان جهت قرائت قرآن، شرکت پاسخگویان در مراسم‌های احیای ماه مبارک رمضان و میزان افزایش قرائت قرآن توسط پاسخگویان در ماه مبارک رمضان مورد بررسی قرار گیرد.

## **فصل اول**

**یافته های پژوهش**

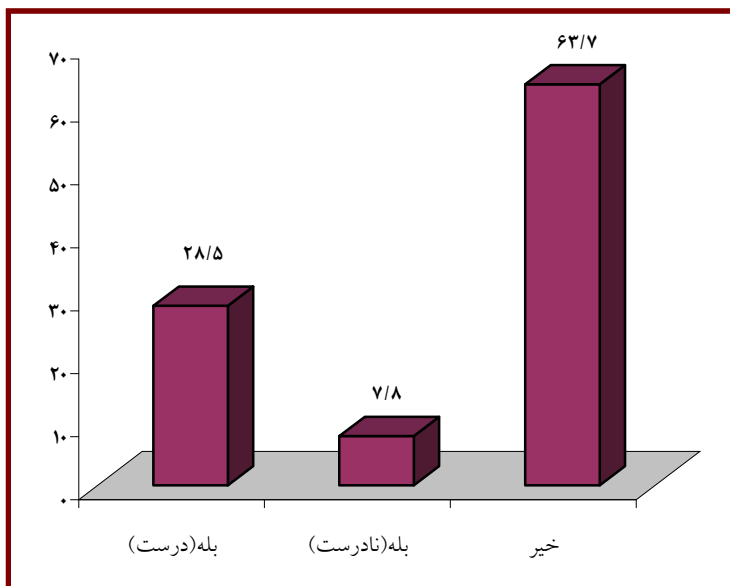


## ۱. آیا از زمان برپایی نمایشگاه بین‌المللی قرآن کریم اطلاع دارید؟

نتایج جدول و نمودار ذیل نشان می‌دهد که ۲۸/۵ درصد پاسخگویان در خصوص زمان برپایی نمایشگاه بین‌المللی قرآن کریم پاسخ درست و ۷/۸ درصد پاسخ نادرست مطرح نموده‌اند، ۶۳/۷ درصد نیز از زمان برپایی نمایشگاه بین‌المللی قرآن کریم اطلاع نداشته‌اند. در نظرسنجی از هفدهمین نمایشگاه بین‌المللی قرآن کریم ۶۵/۸ درصد پاسخگویان از برگزاری نمایشگاه قرآن اطلاع داشته‌اند.

### جدول ۱. اطلاع پاسخگویان از زمان برپایی نمایشگاه بین‌المللی قرآن کریم

درصد فراوانی بدون احتساب بی‌پاسخ	درصد فراوانی	فراوانی	اطلاع از زمان برپایی نمایشگاه
۲۸/۵	۲۸/۵	۲۹۲	بلی، درست (۱۷ مرداد تا ۱۲ شهریور یا در ماه رمضان)
۷/۸	۷/۸	۸۰	بلی، نادرست
۶۳/۷	۶۳/۶	۶۵۲	خیر
-	۰/۱	۱	بی‌پاسخ
۱۰۰	۱۰۰	۱۰۲۵	جمع



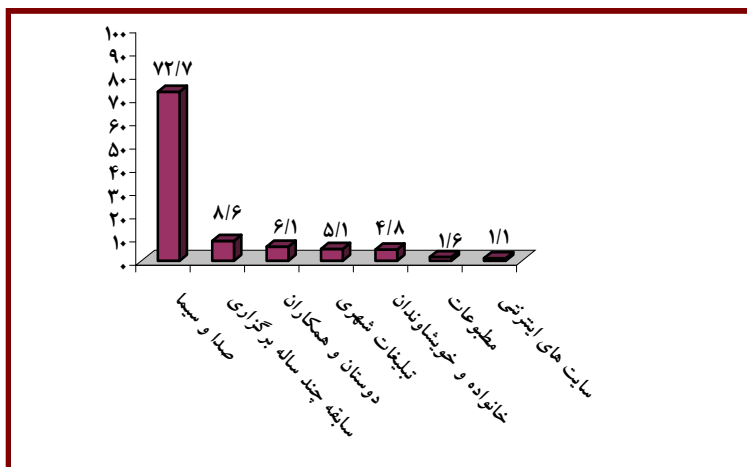
نمودار ۱. اطلاع پاسخگویان از زمان برپایی نمایشگاه بین‌المللی قرآن کریم

## ۲. از چه طریقی نسبت به برپایی نمایشگاه بین‌المللی قرآن کریم مطلع شدید؟

نتایج گویای آن می‌باشد که ۷۲/۷ درصد از پاسخگویانی که از برپایی نمایشگاه مطلع بوده‌اند از طریق صدا و سیما از برپایی نمایشگاه قرآن کریم مطلع شده‌اند، پس از آن نیز به ترتیب به سابقه چند ساله برگزاری (۸/۶ درصد)، دوستان و همکاران (۶/۱ درصد)، تبلیغات شهری (۵/۱ درصد)، خانواده و خویشاوندان (۴/۸ درصد)، مطبوعات (۱/۶ درصد) و سایت‌های اینترنتی (۱/۱ درصد) اشاره شده است. در نظرسنجی از هجدهمین نمایشگاه بین‌المللی قرآن کریم نیز بیشترین درصد پاسخگویان (۷۳ درصد) از طریق صدا و سیما از برپایی نمایشگاه بین‌المللی قرآن کریم مطلع شده بودند.

جدول ۲. نحوه اطلاع پاسخگویانی که از برپایی نمایشگاه مطلع بوده‌اند

نحوه اطلاع از برپایی نمایشگاه	فراوانی	درصد فراوانی	درصد فراوانی بدون احتساب بی پاسخ
صدا و سیما	۲۷۲	۲۶/۵	۷۲/۷
سابقه چند ساله برگزاری	۳۲	۳/۱	۸/۶
دوستان و همکاران	۲۳	۲/۲	۶/۱
تبلیغات شهری	۱۹	۱/۹	۵/۱
خانواده و خویشاوندان	۱۸	۱/۸	۴/۸
مطبوعات	۶	۰/۶	۱/۶
سایت‌های اینترنتی	۴	۰/۴	۱/۱
بی پاسخ	۶۵۱	۶۳/۵	-



نمودار ۲. نحوه اطلاع پاسخگویانی که از برپایی نمایشگاه مطلع بوده‌اند

### ۳. آیا از محل برگزاری «نمایشگاه بین‌المللی قرآن کریم» اطلاع دارید؟

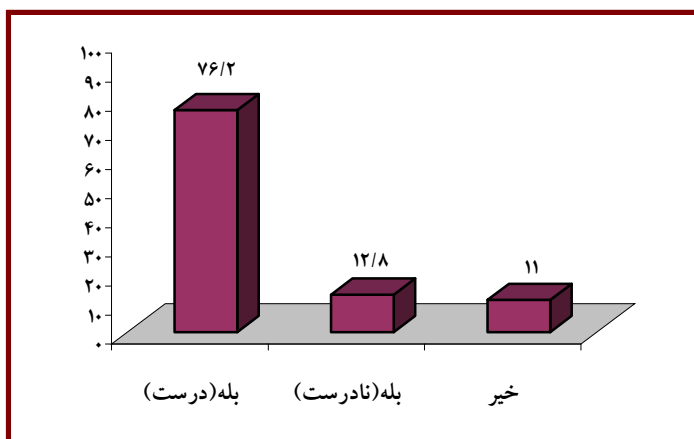
نتایج حاکی از آن می‌باشد که ۷۶/۲ درصد پاسخگویانی که از برپایی نمایشگاه

## ۲۲ گزارش نظرسنجی هجدهمین نمایشگاه بین‌المللی قرآن کریم

مطلع بوده‌اند محل برگزاری نمایشگاه بین‌المللی قرآن کریم را درست و ۱۲/۸ درصد نادرست مطرح کرده‌اند، ۱۱ درصد نیز از محل برگزاری نمایشگاه بین‌المللی قرآن کریم اطلاعی نداشته‌اند. در نظرسنجی از هجدهمین نمایشگاه بین‌المللی قرآن کریم نیز بیشترین درصد پاسخگویان (۷۴/۶ درصد) مکان برگزاری نمایشگاه را درست عنوان کرده بودند.

جدول ۳. اطلاع از محل نمایشگاه توسط پاسخگویان مطلع از برپایی نمایشگاه بین‌المللی قرآن

اطلاع از محل برگزاری نمایشگاه	فراوانی	درصد فراوانی	درصد فراوانی بدون احتساب بی‌پاسخ
بله (درست)	۲۸۵	۲۷/۸	۷۶/۲
بله (نادرست)	۴۸	۴/۷	۱۲/۸
خیر	۴۱	۴/۰	۱۱/۰
بی‌پاسخ	۶۵۱	۶۳/۵	-
جمع	۱۰۲۵	۱۰۰	۱۰۰



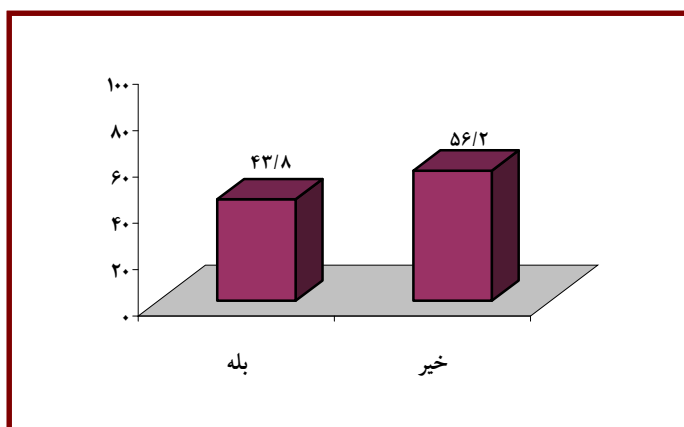
نمودار ۳. اطلاع از محل نمایشگاه توسط پاسخگویان مطلع از برپایی نمایشگاه بین‌المللی قرآن

#### ۴. آیا در سال‌های گذشته از نمایشگاه دیدن داشته‌اید؟

چنانکه در جدول و نمودار ذیل نشان داده شده است ۴۳/۸ درصد پاسخگویانی که از برپایی نمایشگاه اطلاع داشته‌اند در سال‌های گذشته از نمایشگاه بازدید کرده‌اند و در مقابل ۵۶/۲ درصد در سال‌های گذشته از نمایشگاه بازدید نداشته‌اند. در نظرسنجی از هفدهمین نمایشگاه بین‌المللی قرآن کریم ۴۶/۴ درصد پاسخگویان در سال‌های گذشته از نمایشگاه بازدید کرده‌اند.

جدول ۴. بازدید از نمایشگاه در سال‌های گذشته توسط پاسخگویان  
مطلع از برپایی نمایشگاه

درصد فراوانی بدون احتساب بی‌پاسخ	درصد فراوانی	فراوانی	پاسخ‌ها
۴۳/۸	۱۵/۸	۱۶۲	بله
۵۶/۲	۲۰/۳	۲۰۸	خیر
-	۳۶/۱	۶۵۵	بی‌پاسخ
۱۰۰	۱۰۰	۱۰۲۵	جمع



نمودار ۴. بازدید از نمایشگاه در سال‌های گذشته توسط پاسخگویان مطلع از برپایی نمایشگاه

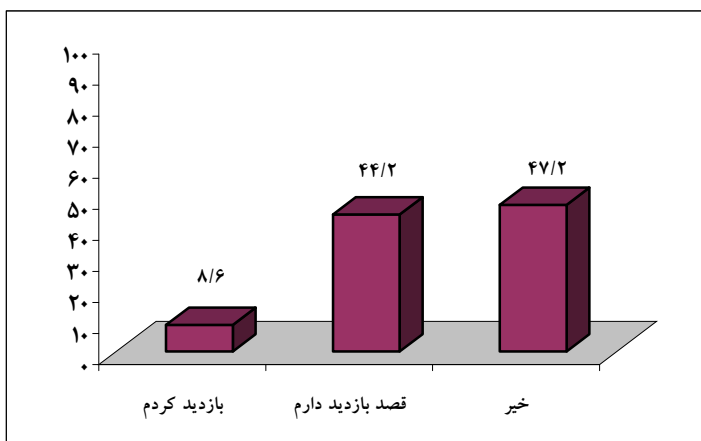


### ۵. آیا از «نمایشگاه بین‌المللی قرآن کریم» امسال بازدید کرده‌اید یا خواهید کرد؟

نتایج نشان می‌دهد که ۸/۶ درصد پاسخگویانی که از برپایی نمایشگاه اطلاع داشته‌اند از نمایشگاه بین‌المللی قرآن کریم امسال بازدید کرده‌اند، ۴۴/۲ درصد قصد بازدید دارند و ۴۷/۲ درصد نیز عنوان کرده‌اند که از نمایشگاه امسال بازدید نمی‌کنند. در نظرسنجی از هجدهمین نمایشگاه بین‌المللی قرآن کریم ۸/۸ درصد پاسخگویان از نمایشگاه بازدید و ۸ درصد نیز قصد بازدید داشته‌اند.

### جدول ۵. بازدید از نمایشگاه توسط پاسخگویان مطلع از برپایی نمایشگاه بین‌المللی قرآن کریم

پاسخ‌ها	فراوانی	درصد فراوانی	درصد فراوانی بدون احتساب بی‌پاسخ
بازدید کردم	۳۲	۳/۱	۸/۶
قصد بازدید دارم	۱۶۵	۱۶/۱	۴۴/۲
خیر	۱۷۶	۱۷/۲	۴۷/۲
بی‌پاسخ	۶۵۲	۶۳/۶	-
جمع	۱۰۲۵	۱۰۰	۱۰۰



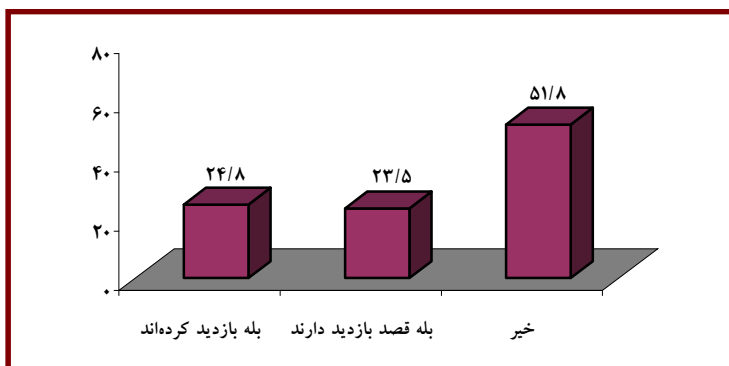
نمودار ۵. بازدید از نمایشگاه توسط پاسخگویان مطلع از برپایی نمایشگاه بین‌المللی قرآن کریم

## ۶. آیا عضوی دیگری از اعضای خانواده شما از « نمایندگی بین‌المللی قرآن کریم» امسال بازدید کرده یا قصد بازدید دارد؟

چنانکه نتایج جدول و نمودار ذیل نشان می‌دهد ۲۴/۸ درصد پاسخگویانی که از برپایی نمایندگی اطلاع داشته‌اند عنوان کرده‌اند که اعضای خانواده آنها از نمایندگی بین‌المللی قرآن کریم امسال بازدید کرده‌اند، ۲۳/۵ درصد مطرح کرده‌اند که اعضای خانواده‌شان قصد بازدید از نمایندگی بین‌المللی قرآن کریم امسال را دارند و ۵۱/۸ درصد نیز بیان نموده‌اند که اعضای خانواده آنها از نمایندگی امسال بازدید نکرده و قصد بازدید ندارند.

جدول ۶. بازدید اعضای خانواده پاسخگویان مطلع از برپایی نمایندگی بین‌المللی قرآن کریم

پاسخ‌ها	فراوانی	درصد فراوانی	درصد فراوانی بدون احتساب بی‌پاسخ
بله بازدید کرده‌اند	۹۲	۹/۰	۲۴/۸
بله قصد بازدید دارند	۸۷	۸/۵	۲۳/۵
خیر	۱۹۲	۱۸/۷	۵۱/۸
بی‌پاسخ	۶۵۴	۶۳/۸	-
جمع	۱۰۲۵	۱۰۰	۱۰۰



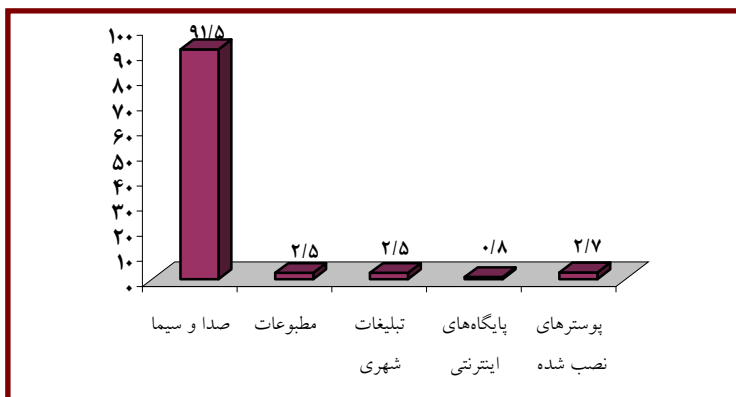
نمودار ۶. بازدید اعضای خانواده پاسخگویان مطلع از برپایی نمایندگی بین‌المللی قرآن کریم

## ۷. شما اخبار و تبلیغات نمایشگاه بین‌المللی قرآن کریم را تاکنون در کدامیک از رسانه‌ها دیده‌اید؟

نتایج نشان می‌دهد که ۹۱/۵ درصد پاسخگویانی که از برپایی نمایشگاه اطلاع داشته‌اند عنوان کرده‌اند تبلیغات نمایشگاه بین‌المللی قرآن کریم را از طریق صدا و سیما دیده‌اند، پس از آن نیز به ترتیب ۲/۷ درصد از طریق پوسترهای نصب شده در اداره، مسجد، مدرسه و دانشگاه و...، ۲/۵ درصد از طریق مطبوعات و تبلیغات شهری و ۰/۸ درصد از طریق پایگاه اینترنتی تبلیغات نمایشگاه بین‌المللی قرآن کریم را دیده‌اند.

جدول ۷. مشاهده اخبار و تبلیغات نمایشگاه بین‌المللی قرآن کریم از رسانه‌ها توسط پاسخگویان مطلع از برپایی نمایشگاه

درصد فراوانی بدون احتساب بی‌پاسخ	درصد فراوانی	فراوانی	پاسخ‌ها
۹۱/۵	۳۲/۶	۳۳۴	صدا و سیما
۲/۵	۰/۹	۹	مطبوعات
۲/۵	۰/۹	۹	تبلیغات شهری
۰/۸	۰/۳	۳	پایگاه‌های اینترنتی
۲/۷	۱/۰	۱۰	پوسترهای نصب شده در اداره، مسجد، مدرسه، دانشگاه و...
-	۶۴/۴	۶۶۰	بی‌پاسخ
۱۰۰	۱۰۰	۱۰۲۵	جمع



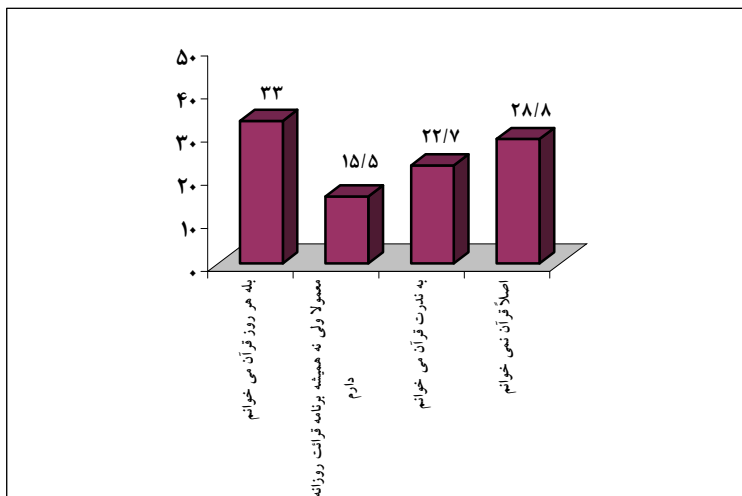
نمودار ۷. مشاهده اخبار و تبلیغات نمایشگاه بین‌المللی قرآن کریم از رسانه‌ها توسط پاسخگویان مطلع از برپایی نمایشگاه

### ۸. آیا شما برنامه روزانه برای قرائت قرآن دارید؟

نتایج نشان می‌دهد که ۳۳ درصد پاسخگویان عنوان کرده‌اند که هر روز قرآن می‌خوانند، ۱۵/۵ درصد معمولاً ولی نه همیشه برنامه قرائت روزانه دارند، ۲۲/۷ درصد به ندرت قرآن می‌خوانند و ۲۸/۸ درصد اصلاً قرآن نمی‌خوانند.

جدول ۸. برنامه روزانه پاسخگویان برای قرائت قرآن

میزان	فراوانی	درصد فراوانی	درصد فراوانی بدون احتساب بی‌پاسخ
بله، هر روز قرآن می‌خوانم	۳۳۲	۳۲/۴	۳۳/۰
معمولاً ولی نه همیشه برنامه قرائت روزانه دارم	۱۵۶	۱۵/۲	۱۵/۵
به ندرت قرآن می‌خوانم	۲۲۸	۲۲/۲	۲۲/۷
اصلاً قرآن نمی‌خوانم	۲۹۰	۲۸/۳	۲۸/۸
بی‌پاسخ	۱۹	۱/۹	-
جمع	۱۰۲۵	۱۰۰	۱۰۰



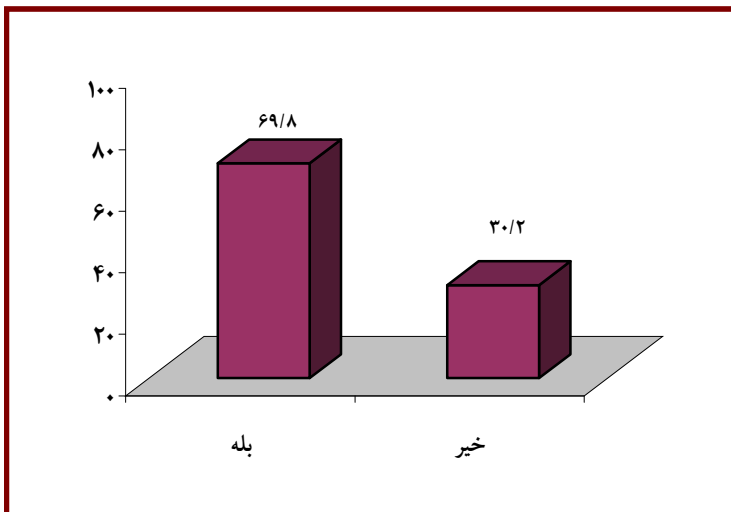
نمودار ۸ برنامه روزانه پاسخگویان برای قرائت قرآن

## ۹. آیا شما در سال‌های گذشته در مراسم‌های احیای ماه مبارک رمضان شرکت کرده‌اید؟

نتایج جدول و نمودار ذیل نشان می‌دهد که ۶۹/۸ درصد پاسخگویان عنوان کرده‌اند که در سال‌های گذشته در مراسم‌های احیای ماه مبارک رمضان شرکت کرده‌اند و ۳۰/۲ درصد مطرح کرده‌اند که در مراسم مذکور شرکت نکرده‌اند.

جدول ۹. شرکت در مراسم‌های احیای ماه مبارک رمضان توسط پاسخگویان

میزان	فراوانی	درصد فراوانی	درصد فراوانی بدون احتساب بی‌پاسخ
بله	۷۰۷	۶۹/۰	۶۹/۸
خیر	۳۰۶	۲۹/۹	۳۰/۲
بی‌پاسخ	۱۲	۱/۲	-
جمع	۱۰۲۵	۱۰۰	۱۰۰



نمودار ۹. شرکت در مراسم‌های احیای ماه مبارک رمضان توسط پاسخگویان

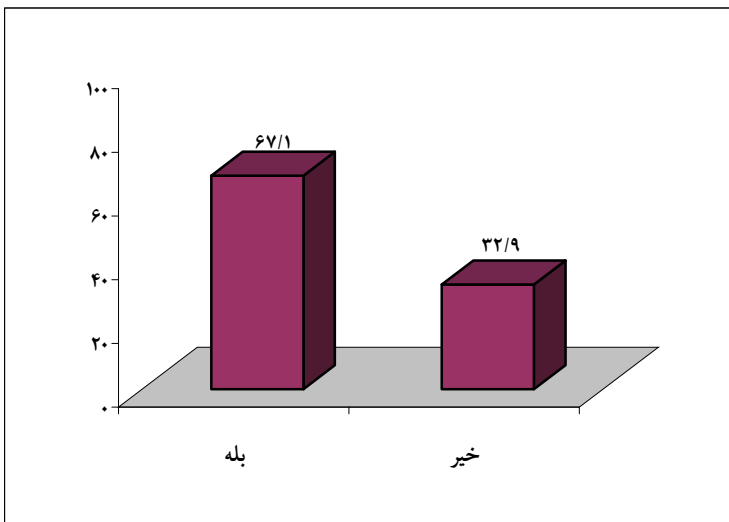
### ۱۰. آیا میزان قرائت قرآن توسط شما در ماه مبارک رمضان افزایش یافته است؟

نتایج نشان می‌دهد که ۶۷/۱ درصد پاسخگویان مطرح کرده‌اند که میزان قرائت قرآن توسط آنها در ماه مبارک رمضان افزایش داشته است و در مقابل ۳۲/۹ درصد در این خصوص پاسخ منفی داده‌اند.

جدول ۱۰. میزان افزایش قرائت قرآن در ماه مبارک رمضان توسط پاسخگویان

میزان	فراوانی	درصد فراوانی	درصد فراوانی بدون احتساب بی‌پاسخ
بله	۶۷۹	۶۶/۲	۶۷/۱
خیر	۳۳۳	۳۲/۵	۳۲/۹
بی‌پاسخ	۱۳	۱/۳	-
جمع	۱۰۲۵	۱۰۰	۱۰۰

۳۰ گزارش نظرسنجی هجدهمین نمایشگاه بین‌المللی قرآن کریم



نمودار ۱۰. میزان افزایش قرائت قرآن در ماه مبارک رمضان توسط پاسخگویان

## فصل دوم

### تحلیل یافته‌های پژوهشی





## تحلیل یافته‌های پژوهشی<sup>۱</sup>

### بررسی رابطه میان تحصیلات پاسخگویان با اطلاع آنان از زمان برپایی نمایشگاه بین‌المللی قرآن کریم

نتایج جدول ذیل نشان می‌دهد که افراد تحصیلکرده بیشتر از سایر گروه‌ها در خصوص زمان برپایی نمایشگاه بین‌المللی قرآن کریم اطلاع داشته‌اند. چنانکه در جدول نشان داده شده است افراد بی‌سواد و یا دارای تحصیلات ابتدایی و راهنمایی کمتر از سایر گروه‌ها پاسخ درست عنوان کرده‌اند.

جدول ۱۱. بررسی رابطه میان تحصیلات پاسخگویان نسبت به اطلاع آنان از  
زمان برپایی نمایشگاه بین‌المللی قرآن کریم

پاسخها	تحصیلات	تسواد	ابتدایی	راهنمایی	دیپلم	دیپلم سنان	دیپلم	فوق دیپلم	لیسانس	فوق لیسانس	دکتر	هجرتی	ظ
بلی (درست)	۵/۷	۲۳	۱۸/۹	۲۹/۲	۲۷/۱	۳۶/۹	۴۰/۹	۳۲/۱	۲۵	۵۰	۲۸۷		
بلی (نادرست)	۵/۷	۷	۵/۵	۱۰/۸	۸/۹	۸/۳	۷/۳	۰	۲۵	۰	۷/۸		
خیر	۸۸/۶	۷۰	۷۵/۶	۶۰	۶۳/۹	۵۴/۸	۵۱/۸	۶۷/۹	۵۰	۵۰	۶۳/۶		

۱. نتایج این بخش شامل اطلاعات مربوط به ۲۸/۵ درصد پاسخگویانی است که از زمان برپایی نمایشگاه بین‌المللی قرآن کریم اطلاع داشته‌اند.

### ۳۴ گزارش نظرسنجی هجدهمین نمایشگاه بین‌المللی قرآن کریم

ادامه جدول ۱۱. بررسی رابطه میان تحصیلات پاسخگویان نسبت به اطلاع آنان از زمان برپایی نمایشگاه بین‌المللی قرآن کریم

پاسخ‌ها	تحصیلات										
	تربیت عالی	دکتری	دکتری	فوق لیسانس	لیسانس	فوق دیپلم	دیپلم	دبیرستان	راهبرنامی	ابتدایی	تربیت
جمع	درصد	۱۰۰	۱۰۰	۱۰۰	۱۰۰	۱۰۰	۱۰۰	۱۰۰	۱۰۰	۱۰۰	۱۰۰
	فراوانی	۳۵	۱۰۰	۱۲۷	۶۵	۳۸۰	۸۴	۱۹۳	۲۸	۴	۲

$$d=0/147 \text{ سامرز} \quad \text{sig}=0/001 \quad df=18 \quad x^2=43/763$$

آزمون آماری  $\chi^2$  بیانگر آن است که بین تحصیلات پاسخگویان و پاسخ آنها درخصوص زمان برپایی نمایشگاه بین‌المللی قرآن کریم در سطح اطمینان ۹۵ درصد تفاوت معنادار وجود دارد و تفاوت‌های مشاهده شده قابل تعمیم به جامعه آماری می‌باشد.

### بررسی رابطه میان سن پاسخگویان نسبت به اطلاع آنان از زمان برپایی نمایشگاه بین‌المللی قرآن کریم

نتایج جدول ذیل نشان می‌دهد که اطلاع همه سنین درخصوص زمان برپایی نمایشگاه بین‌المللی کتاب نزدیک به هم بوده است و تفاوت چندانی میان گروه‌های مختلف وجود ندارد.

جدول ۱۲. بررسی رابطه میان سن پاسخگویان با اطلاع آنان از زمان برپایی نمایشگاه بین‌المللی قرآن کریم

پاسخ‌ها	سن					
	۱۵ تا ۱۸ سال	۱۹ تا ۲۳ سال	۲۴ تا ۳۰ سال	۳۱ تا ۳۹ سال	۴۰ تا ۴۹ سال	۵۰ تا ۵۵ سال
بلی (درست)	۲۷/۸	۲۴/۱	۲۸/۹	۳۰/۸	۳۱/۷	۲۱/۴
بلی (نادرست)	۸/۳	۶/۳	۷/۹	۷/۳	۱۱/۲	۳/۴
خیر	۶۳/۹	۶۹/۶	۶۳/۲	۶۱/۹	۵۷/۱	۷۵/۲

ادامه جدول ۱۲. بررسی رابطه میان سن پاسخگویان با اطلاع آنان از زمان  
برپایی نمایشگاه بین‌المللی قرآن کریم

کل	بالای ۵۵ سال	۴۱ تا ۵۵ سال	۳۱ تا ۴۰ سال	۲۳ تا ۳۰ سال	۱۹ تا ۲۲ سال	۱۵ تا ۱۸ سال	سن	
							درصد	جمع
۱۰۰	۱۰۰	۱۰۰	۱۰۰	۱۰۰	۱۰۰	۱۰۰		
۱۰۱۹	۱۱۷	۲۲۴	۲۴۷	۲۸۰	۷۹	۷۲	فراوانی	

$$\chi^2 = 14/815 \quad df = 10 \quad sig = 0/139 \quad dsamr = 0/085$$

آزمون آماری  $\chi^2$  بیانگر آن است که بین سن پاسخگویان و پاسخ آنها در خصوص زمان برپایی نمایشگاه بین‌المللی قرآن کریم در سطح اطمینان ۹۵ درصد تفاوت معنادار وجود ندارد و تفاوت‌های مشاهده شده قابل تعمیم به جامعه آماری نمی‌باشد.

بررسی رابطه میان جنس پاسخگویان نسبت به اطلاع آنان از زمان برپایی  
نمایشگاه بین‌المللی قرآن کریم

نتایج جدول ذیل نشان می‌دهد زنان بیشتر از مردان در خصوص زمان برپایی نمایشگاه بین‌المللی قرآن کریم اطلاع داشته‌اند به طوری که ۳۰/۲ درصد از زنان زمان برپایی نمایشگاه را درست عنوان کرده‌اند و ۲۶/۸ درصد مردان پاسخ درست مطرح نموده‌اند.

جدول ۱۳. بررسی رابطه میان جنس پاسخگویان با اطلاع آنان از زمان  
برپایی نمایشگاه بین‌المللی قرآن کریم

کل	زن	مرد	جنس	
			پاسخ‌ها	
۲۸/۵	۳۰/۲	۲۶/۸	بلی (درست)	
۷/۶	۹/۳	۶	بلی (نادرست)	
۶۳/۸	۶۰/۵	۶۷/۳	خیر	

### ۳۶ گزارش نظرسنجی هجدهمین نمایشگاه بین‌المللی قرآن کریم

ادامه جدول ۱۳. بررسی رابطه میان جنس پاسخگویان با اطلاع آنان از زمان برپایی نمایشگاه بین‌المللی قرآن کریم

کلی	زن	مرد	جنس	
			پاسخها	جمع
۱۰۰	۱۰۰	۱۰۰	درصد	
۱۰۲۰	۵۱۶	۵۰۴	فراوانی	

$$\chi^2 = ۶/۶۴۹ \quad df = ۲ \quad sig = ۰/۰۳۶ \quad v = ۰/۰۸۱ \text{ کرام}$$

آزمون آماری  $\chi^2$  بیانگر آن است که بین جنس پاسخگویان و پاسخ آنها در خصوص زمان برپایی نمایشگاه بین‌المللی قرآن کریم در سطح اطمینان ۹۵ درصد تفاوت معنادار وجود دارد و تفاوت‌های مشاهده شده قابل تعمیم به جامعه آماری می‌باشد.

**بررسی رابطه میان تحصیلات پاسخگویان با برنامه روزانه آنان برای قرائت قرآن**  
 نتایج جدول ذیل نشان می‌دهد که افراد تحصیلکرده نسبت به سایر افراد بیشتر قرآن می‌خوانند.

جدول ۱۴. بررسی رابطه میان تحصیلات پاسخگویان با برنامه روزانه آنان برای قرائت قرآن

کلی	حوزوی	دکرا	فوق لیسانس	لیسانس	فوق دیپلم	دیپلم	دیپلمستان	راهنمایی	ابتدایی	فما سواد	تحصیلات	پاسخها
۳۳/۱	۵۰	۲۵	۲۵	۳۰/۹	۴۴/۶	۳۴/۴	۳۴/۹	۳۱/۲	۳۴/۳	۱۱/۱	بله، هر روز قرآن می‌خوانم	
۱۵/۵	۵۰	۲۵	۲۱/۴	۲۲/۹	۹/۶	۱۴/۵	۱۲/۷	۱۲	۱۷/۲	۵/۶	معمولاً ولی نه همیشه برنامه قرائت روزانه دارم	
۲۲/۷	۰	۲۵	۱۷/۹	۲۲/۳	۲۴/۱	۲۵	۲۵/۴	۲۴/۸	۱۷/۲	۵/۶	به ندرت قرآن می‌خوانم	

ادامه جدول ۱۴. بررسی رابطه میان تحصیلات پاسخگویان با برنامه روزانه

آنان برای قرائت قرآن

سطح	مجوزی	دکتر	فوق لیسانس	لیسانس	فوق دیپلم	دیپلم	دبیرستان	راهنمایی	ابتدایی	ثمن سواد	تحصیلات	پاسخ‌ها
۲۸۷	۰	۲۵	۳۵/۷	۲۳/۹	۲۱/۷	۲۶/۱	۲۷	۳۲	۳۱/۳	۷۷/۸	اصلاً قرآن نمی‌خوانم	
۱۰۰	۱۰۰	۱۰۰	۱۰۰	۱۰۰	۱۰۰	۱۰۰	۱۰۰	۱۰۰	۱۰۰	۱۰۰	درصد	جمع
۱۰۰	۲	۴	۲۸	۱۸۸	۸۳	۳۷۲	۶۳	۱۲۵	۹۹	۳۶	فراوانی	

$$\chi^2 = ۶۸/۹۴۸ \quad df = ۲۷ \quad sig = ۰/۰۰۰ \quad dsamz = ۰/۱۵۲$$

آزمون آماری  $\chi^2$  بیانگر آن است که بین تحصیلات پاسخگویان و پاسخ آنها در خصوص میزان قرائت قرآن در سطح اطمینان ۹۵ درصد تفاوت معنادار وجود دارد و تفاوت‌های مشاهده شده قابل تعمیم به جامعه آماری می‌باشد.

بررسی رابطه میان سن پاسخگویان با برنامه روزانه آنان برای قرائت قرآن

نتایج جدول ذیل نشان می‌دهد بین گروه‌های مختلف سنی در خصوص برنامه روزانه آنان برای قرائت قرآن تفاوت چندانی وجود ندارد و درصدها نزدیک به هم می‌باشد.

جدول ۱۵. بررسی رابطه میان سن پاسخگویان با برنامه روزانه آنان برای قرائت قرآن

کل	بالای ۵۵ سال	۴۱ تا ۵۵ سال	۳۱ تا ۴۰ سال	۲۳ تا ۳۰ سال	۱۹ تا ۲۲ سال	۱۵ تا ۱۸ سال	سن	پاسخ‌ها
۳۳/۲	۳۳	۳۹/۵	۳۱/۴	۳۱/۸	۳۲/۹	۲۵/۴		بله، هر روز قرآن می‌خوانم
۱۵/۶	۲۰	۱۳/۲	۱۸/۴	۱۳/۷	۱۵/۲	۱۴/۱		معمولاً ولی نه همیشه برنامه قرائت روزانه دارم
۲۲/۶	۱۷/۴	۲۲/۳	۲۳	۲۳/۱	۲۵/۳	۲۵/۴		به ندرت قرآن می‌خوانم

ادامه جدول ۱۵. بررسی رابطه میان سن پاسخگویان با برنامه

روزانه آنان برای قرائت قرآن

کل	بالای ۵۵ سال	۴۱ تا ۵۵ سال	۳۱ تا ۴۰ سال	۲۳ تا ۳۰ سال	۱۹ تا ۲۲ سال	۱۵ تا ۱۸ سال	پاسخ‌ها	
							سن	
۲۸۷	۲۹/۶	۲۵	۲۷/۲	۳۱/۴	۲۶/۶	۳۵/۲	اصلاً قرآن نمی‌خوانم	
۱۰۰	۱۰۰	۱۰۰	۱۰۰	۱۰۰	۱۰۰	۱۰۰	درصد	جمع
۱۰۰۱	۱۱۵	۲۲۰	۲۳۹	۲۷۷	۷۹	۷۱	فراوانی	

$$x^2 = ۱۳/۶۹۷ \quad df = ۱۵ \quad sig = ۰/۵۴۹ \quad dsamr = ۰/۱۱۷$$

آزمون آماری  $x^2$  بیانگر آن است که بین سن پاسخگویان و پاسخ آنها در خصوص میزان قرائت قرآن در سطح اطمینان ۹۵ درصد تفاوت معنادار وجود ندارد و تفاوت‌های مشاهده شده قابل تعمیم به جامعه آماری نمی‌باشد.

بررسی رابطه میان جنس پاسخگویان با برنامه روزانه آنان برای قرائت قرآن

نتایج جدول ذیل نشان می‌دهد زنان (۴۲/۹ درصد) بیش از مردان (۲۲/۹ درصد)

در هر روز قرآن می‌خوانند.

جدول ۱۶. بررسی رابطه میان جنس پاسخگویان با برنامه روزانه آنان برای قرائت قرآن

کل	زن	مرد	جنس	
			پاسخ‌ها	
۳۳	۴۲/۹	۲۲/۹	بله، هر روز قرآن می‌خوانم	
۱۵/۶	۱۷/۱	۱۴	معمولاً ولی نه همیشه برنامه قرائت روزانه دارم	
۲۲/۶	۱۹/۳	۲۵/۹	به ندرت قرآن می‌خوانم	
۲۸/۸	۲۰/۷	۳۷/۲	اصلاً قرآن نمی‌خوانم	

ادامه جدول ۱۶. بررسی رابطه میان جنس پاسخگویان با برنامه روزانه آنان برای قرائت قرآن

کلی	زن	مرد	جنس	
			پاسخ‌ها	درصد
۱۰۰	۱۰۰	۱۰۰	درصد	جمع
۱۰۰۲	۵۰۸	۴۹۴	فراوانی	

$$\chi^2 = ۰/۷۷۹ \quad df = ۳ \quad sig = ۰/۰۰۰ \quad V = ۰/۲۴۶ \text{ کرامر}$$

آزمون آماری  $\chi^2$  بیانگر آن است که بین جنس پاسخگویان و پاسخ آنها در خصوص میزان قرائت قرآن در سطح اطمینان ۹۵ درصد تفاوت معنادار وجود دارد و تفاوت‌های مشاهده شده قابل تعمیم به جامعه آماری می‌باشد.

### بررسی رابطه میان تحصیلات پاسخگویان با شرکت در مراسم‌های احیای ماه مبارک رمضان

نتایج جدول ذیل نشان می‌دهد اکثریت افراد با سطوح مختلف تحصیلی در این مراسم شرکت می‌کنند و بین گروه‌های مختلف تحصیلی در زمینه شرکت در مراسم‌های احیای ماه مبارک رمضان تفاوت چندانی وجود ندارد و درصدهای عنوان شده نزدیک به هم می‌باشد.

جدول ۱۷. بررسی رابطه میان تحصیلات پاسخگویان با شرکت در

#### مراسم‌های احیای ماه مبارک رمضان

کلی	حزری	دی	فوق لیسانس	لیسانس	فوق دیپلم	دیپلم	دیپلم سنان	راهنمایی	ابتدایی	ثی سواد	تحصیلات	
											پاسخ‌ها	بلی
۶۹/۸	۱۰۰	۶۶/۷	۵۷/۱	۷۰/۸	۷۹/۵	۶۹/۸	۶۹/۸	۶۸/۳	۶۷/۳	۶۳/۹	بلی	جمع
۳۰/۲	۰	۳۳/۳	۴۲/۹	۲۹/۲	۲۰/۵	۳۰/۲	۳۰/۲	۳۱/۷	۳۲/۷	۳۶/۱	خیر	
۱۰۰	۱۰۰	۱۰۰	۱۰۰	۱۰۰	۱۰۰	۱۰۰	۱۰۰	۱۰۰	۱۰۰	۱۰۰	درصد	فراوانی
۱۰۰۸	۲	۳	۲۸	۱۹۲	۸۳	۳۷۷	۶۳	۱۲۶	۹۸	۳۶	فراوانی	

$$\chi^2 = ۷/۸۴۸ \quad df = ۹ \quad sig = ۰/۵۵۰ \quad dsamerz = ۰/۰۸۸$$



۴۰ گزارش نظرسنجی هجدهمین نمایشگاه بین‌المللی قرآن کریم

آزمون آماری  $\chi^2$  بیانگر آن است که بین تحصیلات پاسخگویان با شرکت در مراسم‌های احیای ماه مبارک رمضان در سطح اطمینان ۹۵ درصد تفاوت معنادار وجود ندارد و تفاوت‌های مشاهده شده قابل تعمیم به جامعه آماری نمی‌باشد.

### بررسی رابطه میان سن پاسخگویان با شرکت در مراسم‌های احیای ماه مبارک رمضان

نتایج نشان می‌دهد اکثریت افراد در گروه‌های مختلف سنی در مراسم‌های احیای ماه مبارک رمضان شرکت می‌کنند و تفاوت چندانی میان پاسخ افراد در گروه‌های مختلف سنی در این رابطه وجود ندارد.

جدول ۱۸. بررسی رابطه میان تحصیلات پاسخگویان با شرکت در مراسم‌های احیای ماه مبارک رمضان

سطر	بالای ۵۵ سال	۴۱ تا ۵۵ سال	۳۱ تا ۴۰ سال	۲۳ تا ۳۰ سال	۱۹ تا ۲۲ سال	۱۵ تا ۱۸ سال	سن	
							پاسخ‌ها	بلی
۶۹/۹	۶۳/۲	۶۸/۲	۷۱/۱	۷۳/۵	۷۰/۹	۶۷/۶	بلی	
۳۰/۱	۳۶/۸	۳۱/۸	۲۸/۹	۲۶/۵	۲۹/۱	۳۲/۴	معمولا	
۱۰۰	۱۰۰	۱۰۰	۱۰۰	۱۰۰	۱۰۰	۱۰۰	درصد	جمع
۱۰۰۸	۱۱۷	۲۲۰	۲۴۲	۲۷۹	۷۹	۷۱	فراوانی	

$$\chi^2 = 4/842 \quad df = 5 \quad sig = 0/436 \quad dsamr = 0/069$$

آزمون آماری  $\chi^2$  بیانگر آن است که بین سن پاسخگویان با شرکت در مراسم‌های احیای ماه مبارک رمضان در سطح اطمینان ۹۵ درصد تفاوت معنادار وجود ندارد و تفاوت‌های مشاهده شده قابل تعمیم به جامعه آماری نمی‌باشد.

## بررسی رابطه میان جنس پاسخگویان با شرکت در مراسم‌های احیای ماه مبارک رمضان

نتایج نشان می‌دهد اکثریت افراد در هر دو جنس در مراسم‌های احیای ماه مبارک رمضان شرکت می‌کنند و تفاوت چندانی بین مردان و زنان در این خصوص وجود ندارد.

جدول ۱۹. بررسی رابطه میان تحصیلات پاسخگویان با شرکت در مراسم‌های احیای ماه مبارک رمضان

کل	زن	مرد	جنس	
			پاسخ‌ها	
۶۹/۷	۷۱/۹	۶۷/۴	بله	
۳۰/۳	۲۸/۱	۳۲/۶	خیر	
۱۰۰	۱۰۰	۱۰۰	درصد	جمع
۱۰۰۹	۵۱۲	۴۹۷	فراوانی	

$$x^2 = ۲/۳۸۵ \quad df = ۱ \quad sig = ۰/۰۷۰ \quad V = ۰/۰۴۹ \text{ کرامر}$$

آزمون آماری  $x^2$  بیانگر آن است که بین جنس پاسخگویان با شرکت در مراسم‌های احیای ماه مبارک رمضان در سطح اطمینان ۹۵ درصد تفاوت معنادار وجود ندارد و تفاوت‌های مشاهده شده قابل تعمیم به جامعه آماری نمی‌باشد.



## فصل سوم

### سیمای پاسخگویان



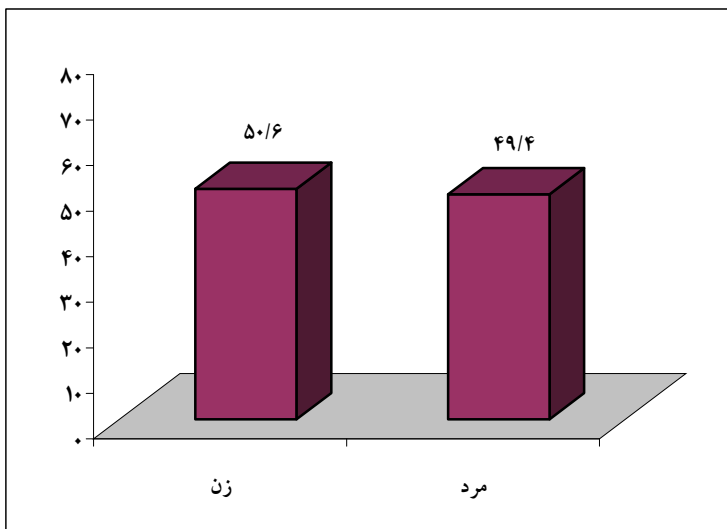
## سیمای پاسخگویان

### جنس

چنانکه در نمودار و جدول ذیل ملاحظه می‌گردد در این نظرسنجی ۵۰/۶ درصد پاسخگویان زن و ۴۹/۴ درصد مرد بوده‌اند.

جدول ۲۰. توزیع پاسخگویان بر حسب جنس

جنس	فراوانی	درصد فراوانی	درصد فراوانی بدون احتساب بی‌پاسخ
زن	۵۱۷	۵۰/۴	۵۰/۶
مرد	۵۰۴	۴۹/۲	۴۹/۴
جمع	۱۰۲۵	۱۰۰	۱۰۰



نمودار ۱۱. توزیع پاسخگویان بر حسب جنس

## سن

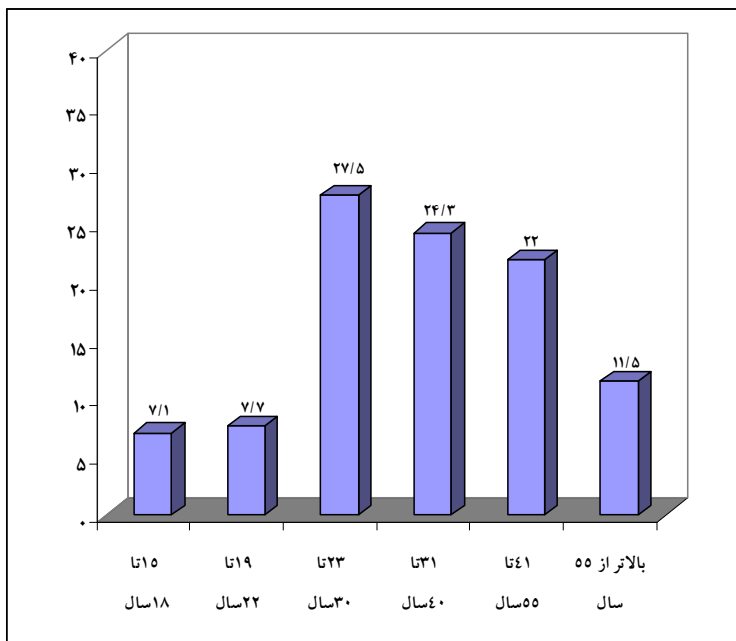
چنانکه در جدول و نمودار ذیل مشاهده می‌گردد، بیشترین درصد فراوانی به گروه سنی ۲۳ تا ۳۰ سال مربوط می‌باشد (۲۷/۵ درصد) و کمترین درصد فراوانی به گروه سنی ۱۵ تا ۱۸ سال اختصاص دارد (۷/۱ درصد). همچنین ۷/۷ درصد پاسخگویان ۱۹ تا ۲۲ سال، ۲۴/۳ درصد ۳۱ تا ۴۰ سال، ۲۲ درصد ۴۱ تا ۵۵ سال و ۱۱/۵ درصد بالای ۵۵ سال سن داشته‌اند.

جدول ۲۱. توزیع پاسخگویان بر حسب سن

گروه سنی	فراوانی	درصد فراوانی	درصد فراوانی بدون احتساب بی‌پاسخ
۱۵ تا ۱۸ سال	۷۲	۷	۷/۱
۱۹ تا ۲۲ سال	۷۹	۷/۷	۷/۷

ادامه جدول ۲۱. توزیع پاسخگویان بر حسب سن

گروه سنی	فراوانی	درصد فراوانی	درصد فراوانی بدون احتساب بی پاسخ
۲۳ تا ۳۰ سال	۲۸۰	۲۷/۳	۲۷/۵
۳۱ تا ۴۰ سال	۲۴۸	۲۴/۲	۲۴/۳
۴۱ تا ۵۵ سال	۲۲۴	۲۱/۹	۲۲
بالاتر از ۵۵ سال	۱۱۷	۱۱/۴	۱۱/۵
بی پاسخ	۵	۰/۵	-
جمع	۱۰۲۵	۱۰۰	۱۰۰



نمودار ۱۲. توزیع پاسخگویان بر حسب سن

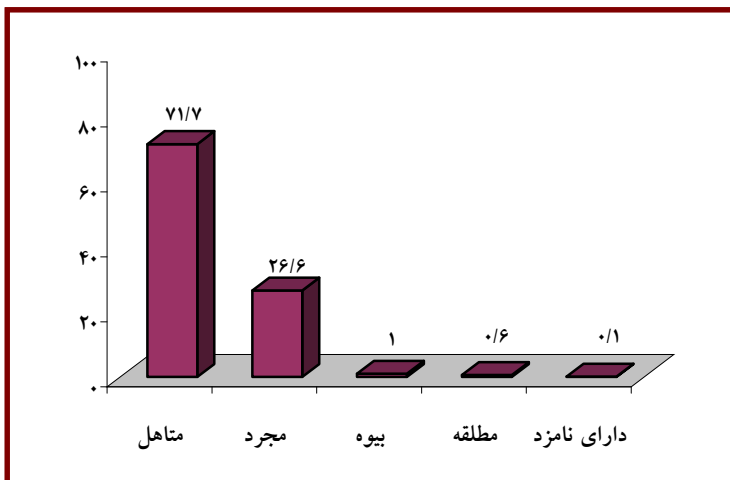


## وضعیت تأهل

همانطور که در جدول و نمودار ذیل نمایان است، ۷۳/۴ درصد از پاسخگویان متأهل (شامل متأهل، مطلقه، بیوه و دارای نامزد) و ۲۶/۶ درصد مجرد هستند.

جدول ۲۲. توزیع پاسخگویان بر حسب وضعیت تأهل

وضع تأهل	فراوانی	درصد فراوانی	درصد فراوانی بدون احتساب بی‌پاسخ
متأهل	۷۳۴	۷۱/۶	۷۱/۷
مجرد	۲۷۲	۲۶/۵	۲۶/۶
بیوه	۱۰	۱/۰	۱/۰
مطلقه	۶	۰/۶	۰/۶
دارای نامزد	۱	۰/۱	۰/۱
بی‌پاسخ	۲	۰/۲	-
جمع	۱۰۲۵	۱۰۰	۱۰۰



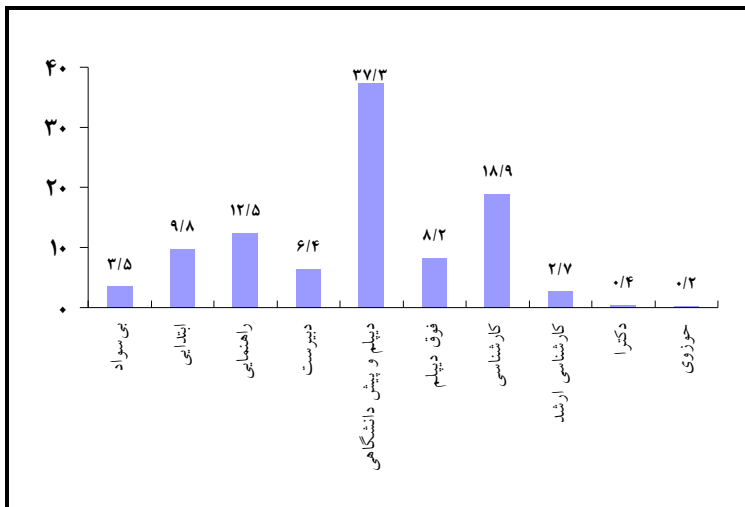
نمودار ۱۳. توزیع پاسخگویان بر حسب وضعیت تأهل

## تحصیلات

جدول و نمودار ذیل نشان دهنده آن است که ۳/۵ درصد از پاسخگویان بی‌سواد، ۹/۸ درصد دارای تحصیلات ابتدایی، ۱۲/۵ درصد دارای تحصیلات راهنمایی، ۶/۴ درصد دارای تحصیلات دبیرستان، ۳۷/۳ درصد دارای تحصیلات دیپلم و پیش‌دانشگاهی، ۸/۲ درصد دارای تحصیلات فوق‌دیپلم، ۲۲ درصد دارای تحصیلات عالی (لیسانس و بالاتر) و ۰/۲ درصد دارای تحصیلات حوزوی می‌باشند.

جدول ۲۳. توزیع پاسخگویان برحسب میزان تحصیلات

مقطع تحصیلی	فراوانی	درصد فراوانی	درصد فراوانی بدون احتساب بی‌پاسخ
بی‌سواد	۳۶	۳/۵	۳/۵
ابتدایی	۱۰۰	۹/۸	۹/۸
راهنمایی	۱۲۷	۱۲/۴	۱۲/۵
دبیرستان	۶۵	۶/۳	۶/۴
دیپلم و پیش‌دانشگاهی	۳۸۰	۳۷/۱	۳۷/۳
فوق دیپلم	۸۴	۸/۲	۸/۲
کارشناس	۱۹۳	۱۸/۸	۱۸/۹
کارشناس ارشد	۲۸	۲/۷	۲/۷
دکتر	۴	۰/۴	۰/۴
حوزوی	۲	۰/۲	۰/۲
بی‌پاسخ	۶	۰/۶	-
جمع	۱۰۲۵	۱۰۰	۱۰۰



نمودار ۱۴. توزیع پاسخگویان برحسب میزان تحصیلات

### فعالیت

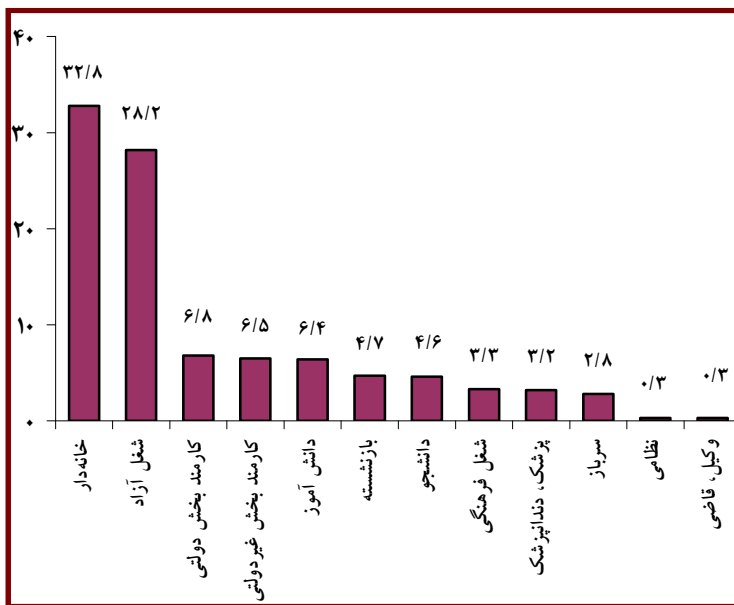
در جدول و نمودار ذیل مشاهده می‌شود که بیشترین درصد پاسخگویان خانه‌دار (۳۲/۸ درصد) و کمترین درصد مربوط به گروه‌های وکیل، قاضی و نظامی می‌باشد (۰/۳ درصد).

جدول ۲۴. توزیع پاسخگویان بر حسب نوع فعالیت

نوع فعالیت	فراوانی	درصد فراوانی	درصد فراوانی بدون احتساب بی‌پاسخ
خانه‌دار	۳۳۵	۳۲/۷	۳۲/۸
شغل آزاد	۲۸۸	۲۸/۱	۲۸/۲
کارمند بخش دولتی	۶۹	۶/۷	۶/۸
کارمند بخش غیردولتی	۶۶	۶/۴	۶/۵
دانش آموز	۶۵	۶/۳	۶/۴
بازنشسته	۴۸	۴/۷	۴/۷

ادامه جدول ۲۴. توزیع پاسخگویان بر حسب نوع فعالیت

درصد فراوانی بدون احتساب بی پاسخ	درصد فراوانی	فراوانی	نوع فعالیت
۴/۶	۴/۶	۴۷	دانشجو
۳/۳	۳/۳	۳۴	شغل فرهنگی
۳/۲	۳/۲	۳۳	پزشک، دندانپزشک، پرستار
۲/۸	۲/۸	۲۹	سرباز
۰/۳	۰/۳	۳	نظامی
۰/۳	۰/۳	۳	وکیل، قاضی
-	۰/۳	۳	بی پاسخ
۱۰۰	۱۰۰	۱۰۲۵	جمع



نمودار ۱۵. توزیع پاسخگویان بر حسب نوع فعالیت

۵۲ گزارش نظرسنجی هجدهمین نمایشگاه بین‌المللی قرآن کریم

### اصالت خانوادگی شما به کدام استان ایران باز می‌گردد؟

در این سوال که اصالت خانوادگی نمونه آماری مورد سوال قرار گرفته است

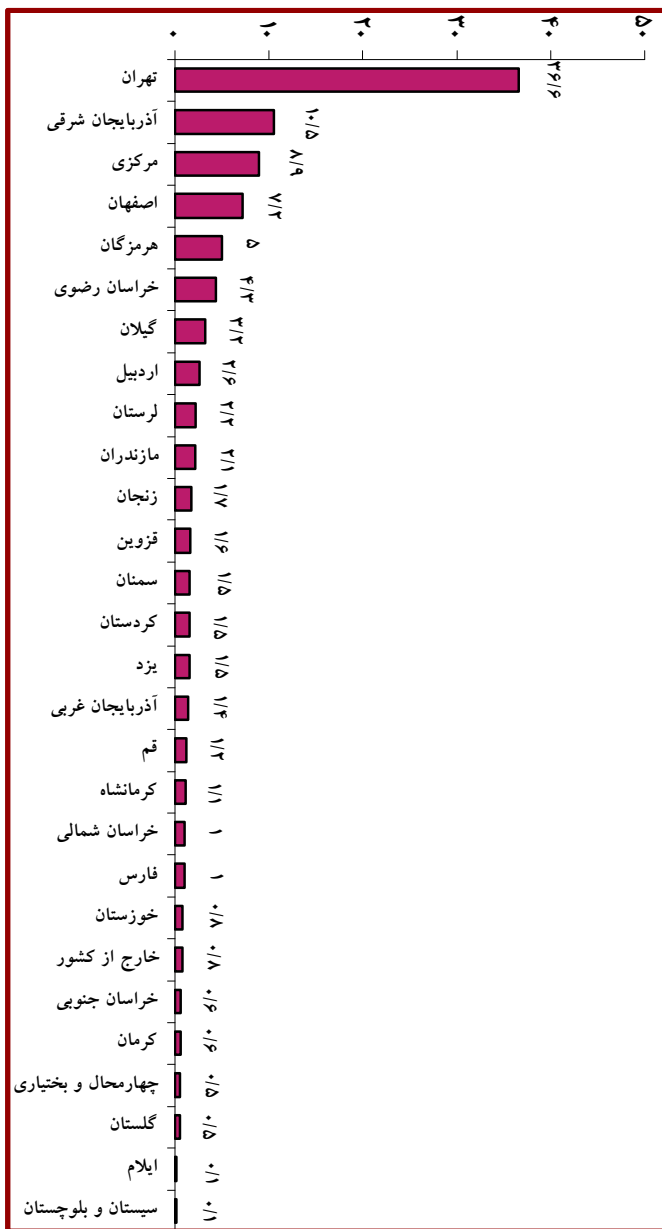
بیشترین درصد از استان تهران با ۳۶/۶ درصد می‌باشد.

#### جدول ۲۵. اصالت خانوادگی پاسخگویان به تفکیک استان

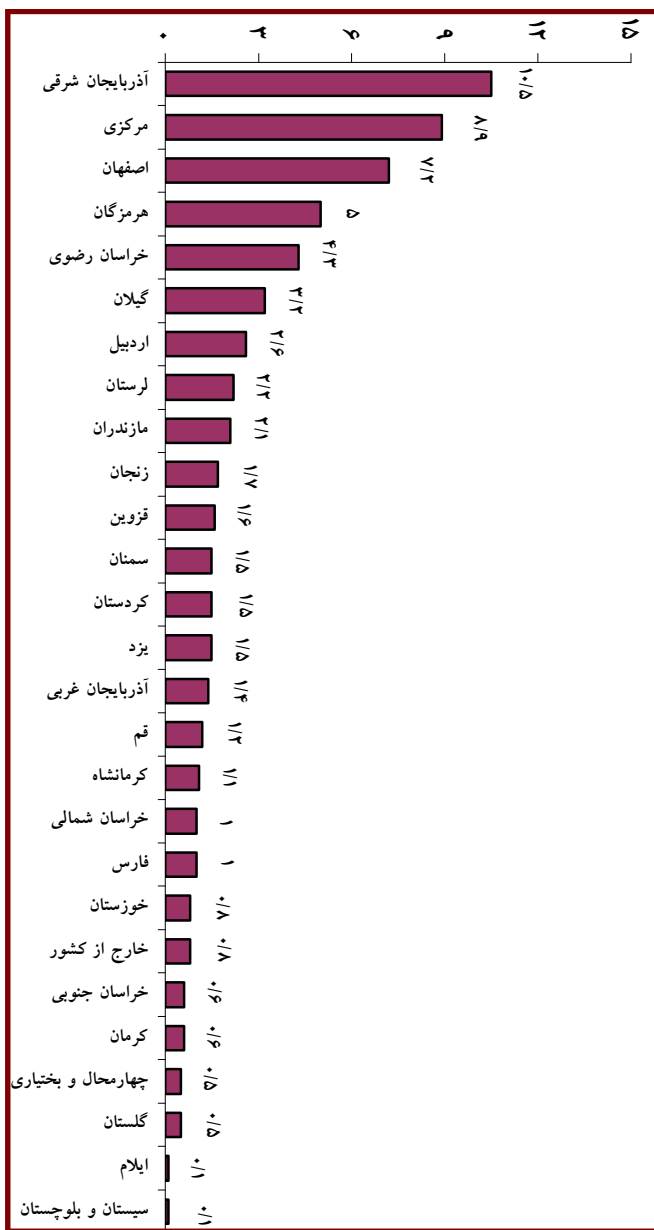
محل تولد پاسخگویان	فراوانی	درصد فراوانی	درصد فراوانی بدون احتساب بی پاسخ
تهران	۳۶۹	۳۶	۳۶/۶
آذربایجان شرقی	۱۰۶	۱۰/۳	۱۰/۵
مرکزی	۹۰	۸/۸	۸/۹
اصفهان	۷۳	۷/۱	۷/۲
هرمزگان	۵۰	۴/۹	۵
خراسان رضوی	۴۳	۴/۲	۳/۴
گیلان	۳۲	۳/۱	۳/۲
اردبیل	۲۶	۲/۵	۲/۶
لرستان	۲۲	۱/۲	۲/۲
مازندران	۲۱	۲	۱/۲
زنجان	۱۷	۱/۷	۱/۷
قزوین	۱۶	۱/۶	۱/۶
سمنان	۱۵	۱/۵	۱/۵
کردستان	۱۵	۱/۵	۱/۵
یزد	۱۵	۱/۵	۱/۵

ادامه جدول ۲۵. اصالت خانوادگی پاسخگویان به تفکیک استان

محل تولد پاسخگویان	فراوانی	درصد فراوانی	درصد فراوانی بدون احتساب بی پاسخ
آذربایجان غربی	۱۴	۱/۴	۱/۴
قم	۱۲	۱/۲	۱/۲
کرمانشاه	۱۱	۱/۱	۱/۱
خراسان شمالی	۱۰	۱	۱
فارس	۱۰	۱	۱
خوزستان	۸	۰/۸	۰/۸
خارج از کشور	۸	۰/۸	۰/۸
خراسان جنوبی	۶	۰/۶	۰/۶
کرمان	۶	۰/۶	۰/۶
چهارمحال و بختیاری	۵	۰/۵	۰/۵
گلستان	۵	۰/۵	۰/۵
ایلام	۱	۰/۱	۰/۱
سیستان و بلوچستان	۱	۰/۱	۰/۱
بی پاسخ	۱۸	۱/۸	-
جمع	۱۰۲۵	۱۰۰	۱۰۰



نمودار ۱- ۱۶. اصالت خانوادگی پاسخگویان به تفکیک استان



نمودار ۲ - ۱۶: اصالت خانوادگی پاسخگویان به تفکیک استان بدون تهران



## در کدام استان به دنیا آمدید؟

۶۵/۲ درصد پاسخگویان محل تولد خود را استان تهران عنوان نموده‌اند و ۳۴/۸

درصد مربوط به سایر استان‌ها بوده است.

### جدول ۲۶. محل تولد پاسخگویان

محل تولد پاسخگویان	فراوانی	درصد فراوانی	درصد فراوانی بدون احتساب بی‌پاسخ
تهران	۶۳۶	۶۲	۶۵/۲
آذربایجان شرقی	۴۷	۶/۴	۴/۸
مرکزی	۴۳	۲/۴	۴/۴
اصفهان	۲۷	۶/۲	۲/۸
خراسان رضوی	۲۶	۵/۲	۲/۷
گیلان	۲۶	۵/۲	۲/۷
هرمزگان	۲۴	۳/۲	۲/۵
لرستان	۱۶	۶/۱	۱/۶
مازندران	۱۴	۱/۴	۱/۴
اردبیل	۱۱	۱/۱	۱/۱
آذربایجان غربی	۹	۹/۰	۰/۹
سمنان	۹	۹/۰	۰/۹
قزوین	۹	۹/۰	۰/۹
کردستان	۹	۹/۰	۰/۹

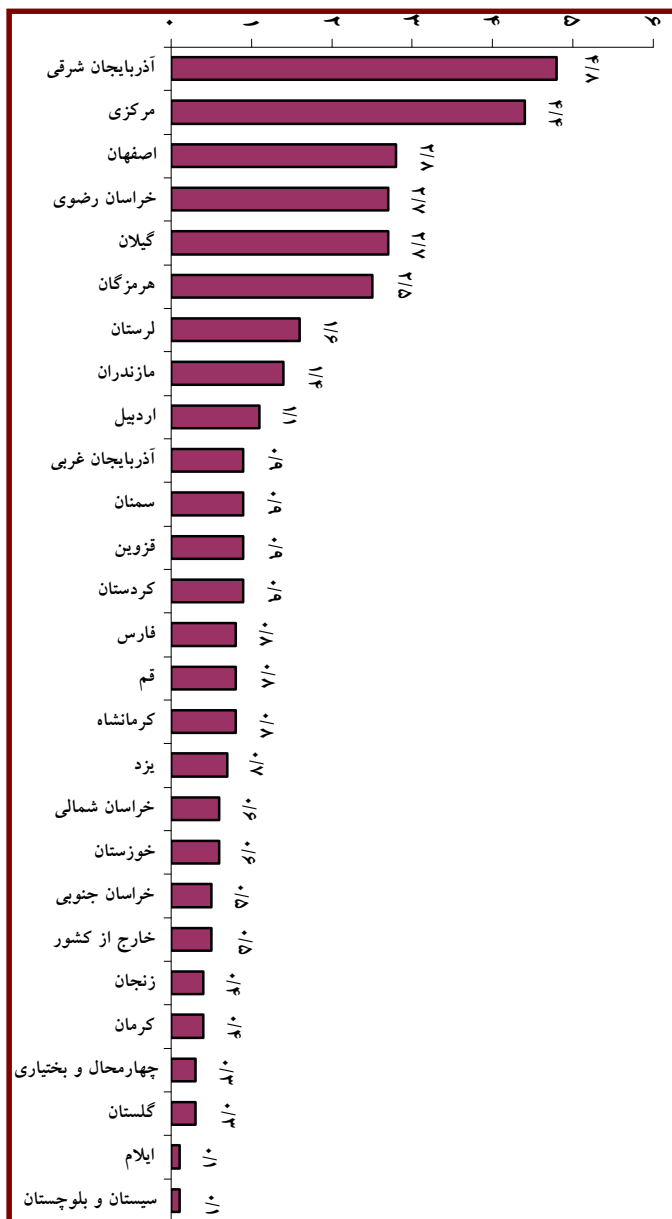
ادامه جدول ۳۶. محل تولد پاسخگویان

درصد فراوانی بدون احتساب بی پاسخ	درصد فراوانی	فراوانی	محل تولد پاسخگویان
۰/۸	۸/۰	۸	فارس
۰/۸	۸/۰	۸	قم
۰/۸	۸/۰	۸	کرمانشاه
۰/۷	۷/۰	۷	یزد
۰/۶	۶/۰	۶	خراسان شمالی
۰/۶	۰/۶	۹	خوزستان
۰/۵	۰/۵	۵	خراسان جنوبی
۰/۵	۰/۵	۵	خارج از کشور
۰/۴	۰/۴	۴	زنجان
۰/۴	۰/۴	۴	کرمان
۰/۳	۰/۳	۳	چهارمحال و بختیاری
۰/۳	۰/۳	۳	گلستان
۰/۱	۰/۱	۱	ایلام
۰/۱	۰/۱	۱	سیستان و بلوچستان
-	۴/۹	۵۰	بی پاسخ
۱۰۰	۱۰۰	۱۰۲۵	جمع



نمودار ۱ - ۱۷. محل تولد پاسخگویان

نمودار ۲ - ۱۱۷. محل تولد پاسخگویان (بدون استان تهران)



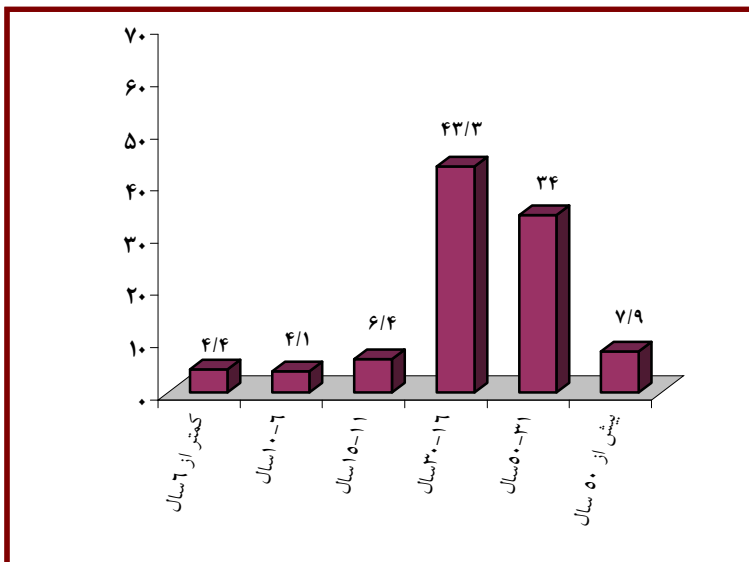
۶۰ گزارش نظرسنجی هجدهمین نمایشگاه بین‌المللی قرآن کریم

### چند سال است که شما ساکن تهران هستید؟

چنانکه در جدول و نمودار ذیل ملاحظه می‌گردد ۴/۴ درصد پاسخگویان کمتر از ۶ سال، ۴/۱ درصد ۱۰ - ۶ سال، ۶/۴ درصد ۱۵ - ۱۱ سال، ۴۳/۳ درصد ۳۰ - ۱۶ سال، ۳۴ درصد ۵۰ - ۳۱ سال و ۹/۷ درصد بیش از ۵۰ سال ساکن تهران می‌باشند.

جدول ۲۷. مدت زمان سکونت در تهران

درصد فراوانی بدون احتساب بی پاسخ	درصد فراوانی	فراوانی	حدود هزینه
۴/۴	۴	۴۱	کمتر از ۶ سال
۴/۱	۳/۷	۳۸	۱۰ - ۶ سال
۶/۴	۵/۸	۵۹	۱۵ - ۱۱ سال
۴۳/۳	۳۹/۲	۴۰۲	۳۰ - ۱۶ سال
۳۴	۳۰/۸	۳۱۶	۵۰ - ۳۱ سال
۹/۷	۷/۱	۷۳	بیش از ۵۰ سال
-	۹/۴	۹۶	بی پاسخ
۱۰۰	۱۰۰	۱۰۶۳	جمع



نمودار ۱۸. مدت زمان سکونت در تهران

### منطقه سکونت پاسخگو

نتایج نشان می‌دهد بیشترین درصد پاسخگویان (۱۳/۳ درصد) از منطقه پانزده شهرداری بوده‌اند.

جدول ۲۸. منطقه سکونت پاسخگویان

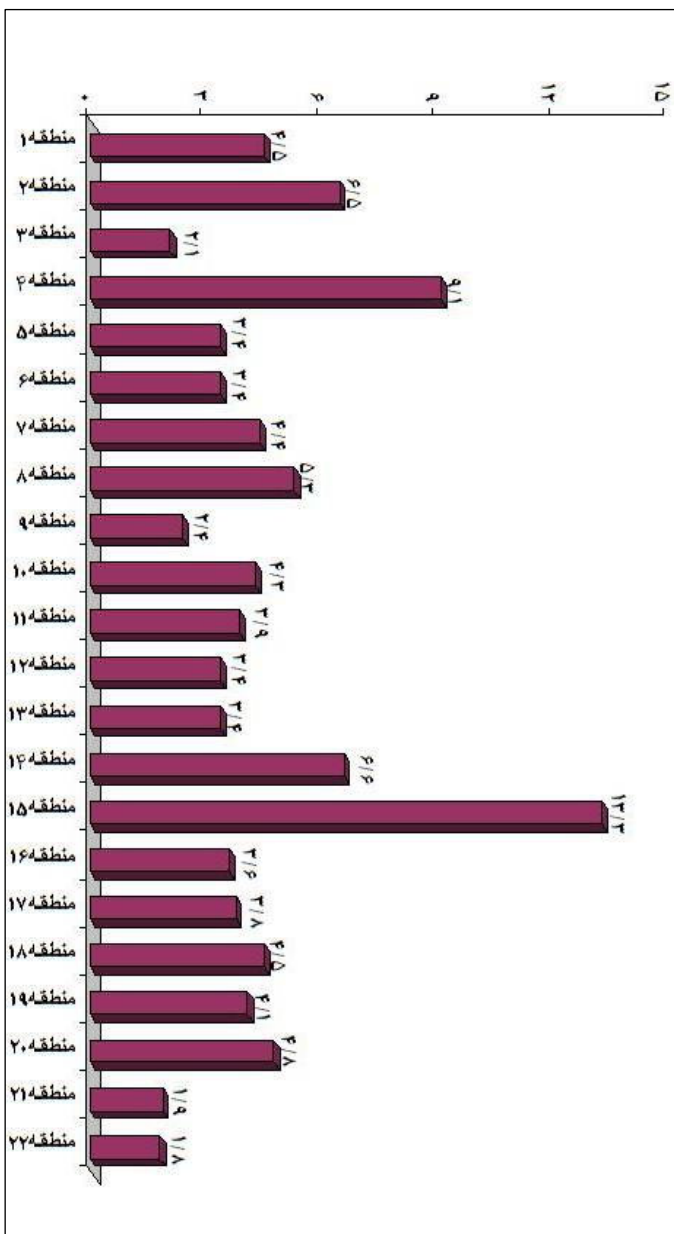
منطقه	فراوانی	درصد فراوانی	درصد فراوانی بدون احتساب بی‌اسخ
منطقه ۱	۴۵	۴/۴	۴/۵
منطقه ۲	۶۶	۶/۴	۶/۵
منطقه ۳	۲۱	۲	۲/۱
منطقه ۴	۹۲	۹	۹/۱
منطقه ۵	۳۴	۳/۳	۳/۴

۶۲ گزارش نظرسنجی هجدهمین نمایشگاه بین‌المللی قرآن کریم

ادامه جدول ۲۸. منطقه سکونت پاسخگویان

منطقه	فراوانی	درصد فراوانی	درصد فراوانی بدون احتساب بی‌اسخ
منطقه ۶	۳۴	۳۳	۳/۴
منطقه ۷	۴۴	۴۳	۴/۴
منطقه ۸	۵۴	۵۳	۵/۳
منطقه ۹	۲۴	۲۳	۲/۴
منطقه ۱۰	۴۳	۴/۲	۴/۳
منطقه ۱۱	۳۹	۳/۸	۳/۹
منطقه ۱۲	۳۴	۳/۳	۳/۴
منطقه ۱۳	۳۴	۳/۳	۳/۴
منطقه ۱۴	۶۷	۶/۵	۶/۶
منطقه ۱۵	۱۳۴	۱۳/۱	۱۳/۳
منطقه ۱۶	۳۶	۳/۵	۳/۶
منطقه ۱۷	۳۸	۳/۷	۳/۸
منطقه ۱۸	۴۵	۴/۴	۴/۵
منطقه ۱۹	۴۱	۴	۴/۱
منطقه ۲۰	۴۸	۴/۷	۴/۸
منطقه ۲۱	۱۹	۱/۹	۱/۹
منطقه ۲۲	۱۸	۱/۸	۱/۸
بی‌پاسخ	۱۵	۱/۵	-
جمع	۱۰۲۵	۱۰۰	۱۰۰

نمودار ۱۹. منطقه سکونت پاسخگویان





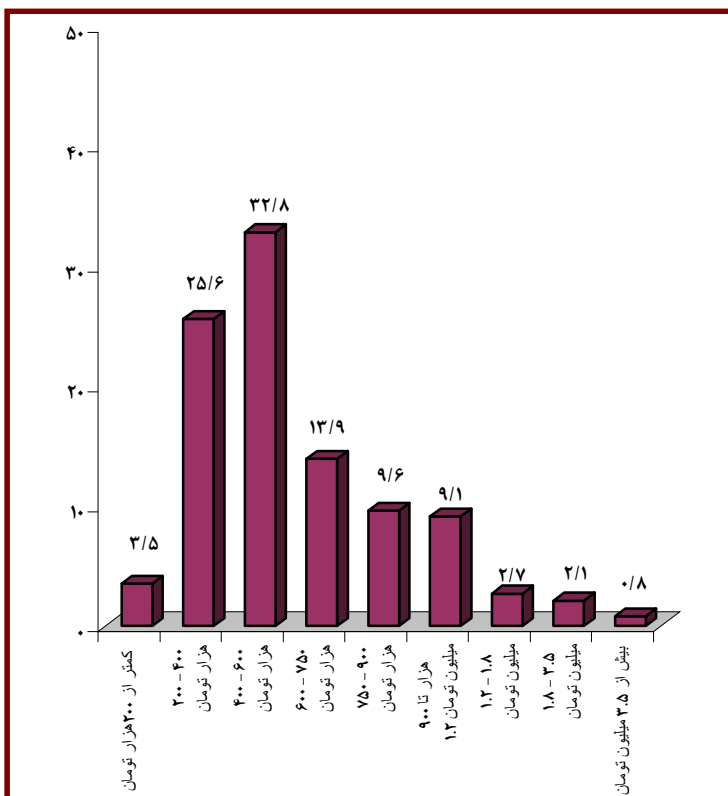
## درآمد پاسخگویان

چنانکه در جدول و نمودار ذیل ملاحظه می‌گردد بیشترین درصد پاسخگویان

(۳۲/۸ درصد) درآمد خود را بین ۶۰۰ - ۴۰۰ هزار تومان عنوان نموده‌اند.

جدول ۲۹. درآمد پاسخگویان

درصد فراوانی بدون احتساب بی‌پاسخ	درصد فراوانی	فراوانی	درآمد
۳/۵	۱/۸	۱۸	کمتر از ۲۰۰ هزار تومان
۲۵/۶	۱۳	۱۳۳	۲۰۰ - ۴۰۰ هزار تومان
۳۲/۸	۱۶/۶	۱۷۰	۴۰۰ - ۶۰۰ هزار تومان
۱۳/۹	۷	۷۲	۶۰۰ - ۷۵۰ هزار تومان
۹/۶	۴/۹	۵۰	۷۵۰ - ۹۰۰ هزار تومان
۹/۱	۴/۶	۴۷	۹۰۰ هزار تا ۱/۲ میلیون تومان
۲/۷	۱/۴	۱۴	۱/۲ تا ۱/۸ میلیون تومان
۲/۱	۱/۱	۱۱	۱/۸ تا ۳/۵ میلیون تومان
۰/۸	۰/۴	۴	بیش از ۳/۵ میلیون تومان
-	۴۹/۴	۵۰۶	بی‌پاسخ
۱۰۰	۱۰۰	۱۰۲۵	جمع



نمودار ۲۰. درآمد پاسخگویان



پژوهشگاه فرهنگ، هنر و ارتباطات  
مركز فرهنگ و ارثاء و اساطير

تهران، خیابان ولی عصر (ع)، خیابان دمشق، شماره ۹، پژوهشگاه فرهنگ، هنر و ارتباطات  
صندوق پستی: ۶۲۷۲-۱۴۱۵۵ تلفن: ۸۸۹۰۲۲۱۳-۴  
[www.ricac.ac.ir](http://www.ricac.ac.ir)